



PREFEITURA MUNICIPAL DE IBITIARA – BA
Secretaria Municipal de Educação, Cultura, Esporte e Lazer.
CNPJ – 13.781.828/0001-76 Rua Bela Vista, s/n. CEP 46700-000 – Ibitiara –
BA.



PREFEITURA MUNICIPAL DE IBITIARA

RELATÓRIO DE GESTÃO 2025

Gestor Municipal

WILSON DOS SANTOS SOUZA

Secretária Municipal de Educação, Cultura, Esporte e Lazer

BIBIANE OLIVEIRA SILVA GOES

**Secretário Municipal de Educação, Cultura, Esporte e Lazer
interino**

REINALDO VIEIRA DA SILVA

**Ibitiara-BA
Março de 2026.**



Secretaria Municipal de Educação, Cultura, Esporte e Lazer.

CNPJ – 13.781.828/0001-76 Rua Bela Vista, s/n. CEP 46700 -000 – Ibitiara – BA.

Fone: (0xx77)3647-2235/2406 – Fax: (0xx77) 3647-2151



"Se você quer ir rápido, vá sozinho. Se você quer ir longe, vá acompanhado."
(Provérbio Africano)



APRESENTAÇÃO

O presente relatório tem como objetivo apresentar uma análise abrangente das ações desenvolvidas pela **Secretaria Municipal de Educação, Cultura, Esporte e Lazer** ao longo do ano de 2025, consolidando informações sobre os projetos implementados, as políticas educacionais adotadas e os resultados alcançados.

Por meio deste documento, busca-se não apenas relatar o desempenho da pasta, mas também oferecer um panorama detalhado das estratégias empregadas para a melhoria da qualidade educacional, o fortalecimento das práticas culturais, esportivas e de lazer, bem como os desafios enfrentados e as soluções adotadas. Além disso, o relatório se propõe a subsidiar a continuidade da gestão educacional, fornecendo diretrizes e recomendações estratégicas para que o(a) próximo(a) secretário(a) possa dar seguimento às iniciativas em curso, promover avanços e garantir a eficiência das políticas públicas voltadas ao desenvolvimento da educação municipal.

A estruturação das informações foi organizada por setores da Secretaria, considerando a abrangência e complexidade das áreas envolvidas. Assim, o relatório foi dividido em dimensões específicas, incluindo a Diretoria de Esportes, Setor de Nutrição, Setor de Cultura, Setor Pedagógico e Investimentos Financeiros.

Essa divisão estratégica facilita a leitura e interpretação dos dados, permitindo que gestores, equipe técnica e demais envolvidos compreendam de forma clara e objetiva os desafios enfrentados e os avanços alcançados. Além disso, essa abordagem contribui para um planejamento mais eficaz, auxiliando na definição de metas e na implementação de melhorias para os próximos anos.

1.0 ESCOLAS DA REDE MUNICIPAL DE ENSINO DE IBITIARA-BA DE 2025

A Rede Municipal de Educação de Ibitiara é composta por 15 escolas e uma creche. As escolas são distribuídas entre a sede e diversos povoados, atendendo a um total de 2.778 alunos (ouve transferência ao longo do ano). Essas unidades escolares desempenham um papel fundamental na garantia do direito à educação, considerando as particularidades geográficas e demográficas do município.



Secretaria Municipal de Educação, Cultura, Esporte e Lazer.

CNPJ – 13.781.828/0001-76 Rua Bela Vista, s/n. CEP 46700 -000 – Ibitiara – BA.

Fone: (0xx77)3647-2235/2406 – Fax: (0xx77) 3647-2151



Na sede, destacam-se o Colégio Municipal Professora Maria Eulice de Menezes Porto, a Escola Municipal Professora Maria Marcolina Xavier e a Creche Municipal Professora Wanderleide da Silva Cavalcante, que concentram um grande número de estudantes e oferecem ensino em diferentes modalidades e etapas. Já nas comunidades rurais e distritos, as demais escolas garantem acesso à educação em localidades mais afastadas, muitas vezes com número reduzido de alunos, o que demanda estratégias diferenciadas para a gestão de recursos e transporte escolar. A tabela a seguir apresenta uma visão detalhada das escolas da rede, suas localizações, códigos do INEP e a quantidade de alunos matriculados, permitindo um melhor entendimento da distribuição e abrangência do ensino no município.

Escola	Localidade	INEP	Nº de alunos
Colégio Municipal Prof. ^a M ^a Eulice de Menezes Porto	Rua da Capelinha (Sede)	29206855	273
Creche Municipal Professora Wanderleide da Silva Cavalcante	Rua do Alecrim (Sede)	29413303	202
Escola Municipal Prof ^a M ^a Marcolina Xavier	Avenida Francisco Castorino de Abreu (Sede)	29206910	365
Escola Municipal de Tanquinho	Povoado de Tanquinho	29206979	48
Escola Municipal de Santa Quitéria	Povoado de Santa Quitéria	29207649	17
Escola Municipal José Pereira de Araújo	Povoado de Lagoa do Dionísio	29384702	346??
Escola Municipal Miguel Araújo	Povoado de Caldeirão	29207169	219
Escola Municipal Lúcia Rosa	Povoado de Bela Vista	29207177	241
Escola Municipal Tainá dos Santos Rodrigues	Distrito de Mocambo	29206952	568
Escola Municipal Florentino de Oliveira	Povoado de Surubim	29206871	58
Escola Municipal Manoel Pedro de Oliveira	Distrito de Olhos D' Água do Seco	29206987	153
Escola Municipal de Vila Nova	Povoado de Vila Nova	29207827	63
Escola Municipal Joana Angélica	Povoado de Cana Brava	29207053	35
Escola Municipal Sebastiana Brandão Pereira	Povoado de Lagoa do Dionísio	29397521	149



Secretaria Municipal de Educação, Cultura, Esporte e Lazer.

CNPJ – 13.781.828/0001-76 Rua Bela Vista, s/n. CEP46700 -000 – Ibitiara – BA.

Fone: (0xx77)3647-2235/2406 – Fax: (0xx77) 3647-2151



Escola Municipal Martim Afonso de Souza	Povoado de Lagoa de Cima	29207142	22
Escola Municipal Manoel Pedro Araújo	Povoado de Espinheiro	29207436	19
TOTAL GERAL:			2.778

Número de alunos por segmento	
Educação infantil	481
Ensino Fundamental Anos Iniciais	898
Ensino Fundamental Anos Finais	724
Ensino de Jovens, Adultos e Idosos (EJA)	675

1.1 O corpo administrativo da secretaria de educação

Esta seção dispõe, em formato de tabelas, a estrutura do corpo administrativo e pedagógico da Secretaria Municipal de Educação, Cultura, Esporte e Lazer.

Contamos com 33 (trinta e três) profissionais que compõem o quadro da secretaria com trabalhos nas dimensões administrativas, pedagógica, inclusivas, culturais e esportivas; alguns deles estão nomeados como coordenadores, por falta de uma reforma administrativa adequada, assim para ilustrar melhor foi escrito como supervisores);

SETOR PEDAGÓGICO		
FUNÇÕES	QUANTIDADE	CARGA HORÁRIA
Secretário de educação	01	40h
Diretor pedagógico	01	40h
Supervisor da educação infantil	01	40h
Supervisor dos anos iniciais do Ensino fundamental	01	40h
Supervisor dos anos finais Ensino fundamental	01	40h
Coordenador da EJA	01	20h
Articuladora da Educação de Tempo Integral e das relações Étnico-raciais	01	40h
TOTAL	07	-

SETOR DE ESPORTES



Secretaria Municipal de Educação, Cultura, Esporte e Lazer.

CNPJ – 13.781.828/0001-76 Rua Bela Vista, s/n. CEP 46700 -000 – Ibitiara – BA.

Fone: (0xx77)3647-2235/2406 – Fax: (0xx77) 3647-2151



FUNÇÕES	QUANTIDADE	CARGA HORÁRIA
Diretor de esportes	01	20h
Coordenador de esportes	01	40h
TOTAL	02	-

SETOR DE CULTURA		
FUNÇÕES	QUANTIDADE	CARGA HORÁRIA
Diretor de cultura	01	40h
Auxiliar administrativo	01	40h
Assessor	01	20h
Auxiliar de serviços gerais	01	20h
TOTAL	04	-

SETOR DA ALIMENTAÇÃO ESCOLAR		
FUNÇÕES	QUANTIDADE	CARGA HORÁRIA
Nutricionista	01	40h
Coordenador da alimentação escolar	01	30h
Motorista/entregador	02	30h
TOTAL	04	-

SETOR ADMINISTRATIVO		
FUNÇÕES	QUANTIDADE	CARGA HORÁRIA
Auxiliar administrativo	02	40h
TOTAL	02	-

SETOR DE SERVIÇOS GERAIS		
FUNÇÕES	QUANTIDADE	CARGA HORÁRIA
Cozinheira /faxineira	01	40h
TOTAL	01	-

CENTRO MULTIDISCIPLINAR		
FUNÇÕES	QUANTIDADE	CARGA HORÁRIA
Coordenação geral e neuropsicopedagoga	01	40h
Pedagogos	02	20h
Assistente Social	01	10h
Psicólogo	01	40h
Fonoaudiólogo	00	00
Psicopedagogos	05	20h/ 40h (1)
Assistente Administrativo	01	40h
Auxiliar de serviços gerais	01	40h
TOTAL	12	



Secretaria Municipal de Educação, Cultura, Esporte e Lazer.

CNPJ – 13.781.828/0001-76 Rua Bela Vista, s/n. CEP46700 -000 – Ibitiara – BA.

Fone: (0xx77)3647-2235/2406 – Fax: (0xx77) 3647-2151



A organização da **Secretaria Municipal de Educação, Cultura, Esporte e Lazer de Ibitiara-BA** reflete uma estrutura funcional que busca atender às demandas educacionais, esportivas e culturais do município. A composição dos quadros administrativos e pedagógicos, bem como dos setores de esportes e cultura, demonstra a distribuição das responsabilidades e a carga horária dedicada por cada profissional. O corpo administrativo e pedagógico é composto por **sete cargos estratégicos**, todos com carga horária de 40 horas semanais, evidenciando uma dedicação exclusiva às funções.

A equipe inclui a secretária de Educação que é responsável pela gestão geral da pasta, coordenação das políticas públicas educacionais e articulação entre os diversos setores da educação municipal. O Diretor Pedagógico exerce um papel fundamental no acompanhamento e aprimoramento dos processos pedagógicos, garantindo a qualidade do ensino na rede municipal. As Supervisoras Educacionais: divididos entre Educação Infantil, Anos Iniciais e finais do Ensino Fundamental, atuando no suporte técnico às escolas, monitoramento das práticas pedagógicas e implementação das diretrizes curriculares. O Coordenador da Educação de Jovens, Adultos e Idosos (EJAI): responsável por gerenciar as iniciativas voltadas à modalidade de ensino destinada a esse público, promovendo a inclusão e garantindo oportunidades educacionais. A articuladora do tempo integral e das relações étnico raciais com a função de sistematizar as duas políticas tão necessárias para a redução das desigualdades educacionais.

Cabe destacar que a distribuição desses cargos reflete a preocupação em estruturar uma equipe de suporte qualificada para atender às demandas da educação municipal, entretanto ainda faltam corpo pedagógico maior para que não onere a carga horária dos servidores, pois, ainda necessitamos de apoio no acompanhamento e monitoramento de, por exemplo, do Plano Municipal de Educação, o PME, e do programa dinheiro direto na escola, (PDDE) e o censo escolar / busca ativa escolar, políticas públicas de extrema relevância para o bom andamento de nossa rede.

A equipe voltada ao esporte é composta por dois profissionais, sendo o Diretor de Esportes (20h), atua na formulação de políticas esportivas, organização de eventos e incentivo à prática esportiva nas escolas e na comunidade. já o Coordenador de



Secretaria Municipal de Educação, Cultura, Esporte e Lazer.

CNPJ – 13.781.828/0001-76 Rua Bela Vista, s/n. CEP46700 -000 – Ibitiara – BA.

Fone: (0xx77)3647-2235/2406 – Fax: (0xx77) 3647-2151



Esportes (40h) é o responsável pela execução dos projetos esportivos e pelo acompanhamento das iniciativas voltadas ao desenvolvimento do setor.

A diferença na carga horária entre os cargos indica uma divisão de responsabilidades, na qual o coordenador assume uma função mais operacional, garantindo a execução das atividades propostas pelo diretor. Para 2026, há uma necessidade de atuação do coordenador de esportes adentrar no apoio aos professores de educação física do município para potencializar o currículo desta importante área, tanto nos anos iniciais, quanto nos anos finais, além da participação efetiva com atividades esportivas e educativas no projeto primeira infância (educação infantil), com cronograma anual dessas atividades.

No setor cultural, a equipe é composta por apenas uma diretora de Cultura (40h), responsável por fomentar atividades culturais, promover eventos e incentivar a valorização da identidade cultural do município, um auxiliar administrativo (40h) que desempenha atividades de apoio técnico e burocrático, assegurando o funcionamento eficiente das ações culturais; um assessor de cultura, que apoia na execução de programas federais, estaduais e municipais e um auxiliar de serviços gerais, que se ocupa da organização e limpeza do espaço.

A presença de um diretor e de um auxiliar administrativo sugere um esforço para estruturar e fortalecer a gestão da cultura local, promovendo iniciativas que valorizem a arte, a história e as expressões culturais da comunidade, embora reconheçamos a necessidade de ampliar as políticas públicas municipais, ou federais da cultura de nosso município.

Entretanto, há a necessidade de um desmembramento da cultura e do lazer dessa pasta, tendo em vista a dimensão que é e a educação, sem contar que as políticas públicas podem ser alargadas, criando uma secretaria específica, pois a Lei Nº 14.903, de 27 de junho de 2024 que estabelece o marco regulatório do fomento à cultura, no âmbito da administração pública da União, dos Estados, do Distrito Federal e dos Municípios, de alguma forma, trata dessa necessidade, se desejarmos continuar tendo a cesso, de maneira, proeminente, as políticas públicas de fomento cultural. Nesse sentido, é uma demanda e uma oportunidade que segue para o ano de 2026.



1.2 Recomendações e observações finais do quadro de pessoal

O quadro de pessoal da SEMEC de Ibitiara-BA reflete um esforço para manter uma rede educacional bem estruturada, atendendo às necessidades administrativas, pedagógicas e operacionais da educação municipal. A organização dos setores permite uma gestão eficiente, abrangendo desde o ensino até o suporte logístico e assistencial, na tentativa de promover uma educação de qualidade e garantindo que os serviços essenciais cheguem a toda a comunidade escolar.

Entretanto, de modo geral, pode-se avaliar a necessidade de ajustes na composição da equipe, especialmente considerando o impacto das políticas públicas e a demanda por profissionais em áreas específicas, como a cultura, por exemplo. A ampliação de determinados cargos, como os de nutrição e diretor pedagógico. E especialmente ampliar o quadro de pessoal da cultura, podem ser estratégias para otimizar ainda mais o atendimento às necessidades educacionais, esportivas e culturais da população.

Diante desse cenário, torna-se evidente a necessidade premente de ampliar o quadro de profissionais da Secretaria, considerando a crescente demanda por serviços essenciais. Destacam-se como prioridades a estruturação de uma equipe dedicada à coordenação do Censo Escolar e de programas do FNDE, a gestão do Centro Multidisciplinar da Educação Especial Inclusiva, fazendo o desmembramento das funções da atual coordenadora e neuropsicopedagoga e a continuidade com ampliação do quadro de psicopedagogos em todas as unidades escolares, haja vista que houve um trabalho no AEE nas escolas por três destes profissionais, ainda pouco para atender a demanda existente. Também faz-se necessário a contratação de um fonoaudiólogo, pois infelizmente neste ano, a oferta desse não foi possível, sendo um dos motivos a inexistência do profissional na geografia do entorno da cidade e circunvizinhas. Para 2026, há que se realizar uma busca ativa desse profissional na capital, ou nas zonas do entorno da capital baiana, ou outros estados .

Além disso, é fundamental a inserção de assistentes sociais, psicólogos e neuropsicólogos vinculados à educação de modo contínuo, pois cabe citar que a Lei federal **13.935/2019** determina que redes públicas de educação básica contem com profissionais de psicologia e serviço social para atenderem às necessidades da



comunidade escolar. As equipes multiprofissionais atuam na melhoria do processo de ensino-aprendizagem, na inclusão, na relação família-escola e na redução da violência. O Fortalecimento da coordenação da EJAI também se faz necessário visto o aumento expressivo de estudantes. A ampliação da equipe técnica visando a reestruturação das diretorias de Cultura e Esportes. Também a criação de um quadro de profissionais especializados na manutenção de equipamentos tecnológicos, como computadores, além da inclusão de eletricitas para atender às demandas estruturais das unidades educacionais.

Para manter a eficiência desse modelo, é recomendável uma avaliação contínua das demandas de cada setor, buscando otimizações que melhorem a prestação dos serviços educacionais e ampliem o alcance das ações desenvolvidas pela secretaria.

1.3 Dados de pessoal por unidade escolar

A seguir, apresentamos a distribuição e organização dos dados de pessoal por unidade escolar, detalhando a estrutura de profissionais em cada instituição. Essa análise permite uma visão mais clara da composição das equipes, facilitando o planejamento e a tomada de decisões estratégicas para a gestão educacional.

Dados organizacionais dos funcionários 2025 por escola

Escola	Nº de professores efetivos	Nº de professores contratados	Nº de profissionais não docentes efetivos	Nº de profissionais não docentes contratados	Observação
Professora Maria Marcolina Xavier / Sede	11	03	07	10	02 gestão escolar * Destes, 1 em Permuta e 1 efetiva 1 professora readaptada
Municipal de Tanquinho(faz parte do núcleo da Escola Maria Marcolina Xavier)	02	-	-	02	OBS.: Dupla gestora das escolas de Tanquinho é a mesma da escola Maria Marcolina por se tratar de um núcleo escolar.
Municipal de Santa Quitéria faz parte do núcleo da Escola Maria Marcolina Xavier	01	-	-	02	OBS.: Dupla gestora das escolas de Santa Quitéria é a mesma da escola Maria Marcolina por se tratar de um núcleo escolar.
Creche Wanderleide da Silva Cavalcante - Sede	12	01	06	17	Dupla gestora - 02 Efetivas 1 afastada pro motivos de saúde



Secretaria Municipal de Educação, Cultura, Esporte e Lazer.

CNPJ – 13.781.828/0001-76 Rua Bela Vista, s/n. CEP 46700 -000 – Ibitiara – BA.

Fone: (0xx77)3647-2235/2406 – Fax: (0xx77) 3647-2151



Colégio Municipal Professora Maria Eulice de Menezes Porto - Sede	12	-	11	05	Dupla gestora 02 efetivas 1 profº em permuta 1 profº designada na secretaria de planejamento
Escola Municipal Sebastiana Brandão - Povoado de Lagoa do Dionísio	05	02	04	13	Dupla gestora 02 1 efetivo e 1 contratado
Escola Municipal José Pereira de Araújo - Povoado de Lagoa do Dionísio	07	04	04	05	Dupla gestora 02 - 1 efetivo e 1 contratado 1 permuta de professor 1 profºr atuando na secretaria de ação social
Escola Manoel Pedro de Oliveira - Distrito de Olhos D'Água do Seco	06	02	05	07	Dupla gestora 02 - efetivos 01 Profºr sem remuneração
Escola Municipal de Vila nova - Povoado de Vila Nova (faz parte do núcleo da Escola Manoel Pedro de Oliveira)	02	-	01	02	Dupla gestora 02 - efetivos - A mesma da E.M.P.O
Escola Municipal Joana Angélica (faz parte do núcleo da Escola Manoel Pedro de Oliveira)	01	-	01		Dupla gestora 02 - efetivos -A mesma da E.M.P.O
Escola Municipal Tainá dos Santos Rodrigues - Distrito de Mocambo	09	01	05	10	Dupla gestora 02 efetivos 1 permuta de professor e em readaptação funcional 01 profº Licença sem remuneração 1 funcionário não docente em licença sem remuneração 1 afastamento não docente por motivos de saúde
Escola Municipal Florentino de Oliveira - Povoado de Surubim (faz parte do núcleo da Escola Tainá dos Santos Rodrigues)	03	01	01	07	Dupla gestora 02 efetivos OBS.: Dupla gestora da escola Florentino são os menos da escola Tainá por se tratar de uma extensão
Escola Municipal Manoel Santos de Oliveira - Povoado de Caldeirão	04	02	02	10	01 Diretor efetivo 1 profesora readaptada fora da escola
Escola Municipal Lúcia Rosa dos Santos - Povoado de Bela Vista	08	03	06	06	Dupla gestora 02 efetivos
Total	83	19	52	95	Duplas gestoras: 17 Afastados: 02 Readaptados: 04 Licença sem remuneração: 04 Liberados para Sindicato - 03 (20 h cada)



A análise dos dados de pessoal por escola da rede municipal de ensino de Ibitiara-BA revela um cenário que merece atenção em diversos aspectos, tanto positivos quanto desafiadores. Para uma melhor compreensão do olhar foi dividido essa análise em aspectos positivos, pontos críticos e demandas e as observações finais..

Aspectos Positivos:

1. **Presença de Profissionais de Apoio:** Nota-se um esforço para garantir a presença de cuidadores, monitores, auxiliares de serviços gerais e merendeiras, essenciais para o funcionamento adequado das escolas e o suporte aos estudantes, especialmente aqueles que necessitam de atendimento especial.
2. **Distribuição de Professores Efetivos:** A maioria das unidades conta com professores efetivos, o que fortalece a continuidade pedagógica e a qualidade do ensino. Além disso, a presença de coordenadores pedagógicos, em sua maioria efetivos, demonstra preocupação com o acompanhamento da prática docente.
3. **Gestão Compartilhada:** Algumas escolas compartilham gestores, o que pode ser uma estratégia para otimizar recursos humanos e manter a continuidade administrativa nas unidades menores.

Pontos críticos e demandas:

1. **Desigualdade na distribuição de recursos humanos:** Algumas escolas apresentam um número reduzido de funcionários, especialmente em localidades menores, o que pode comprometer o funcionamento pleno das atividades. Por exemplo, a Escola Municipal de Tanquinho e a Escola Municipal de Santa Quitéria contam com apenas dois funcionários contratados para atividades operacionais, enquanto outras unidades possuem equipes mais amplas.
2. **Acúmulo de funções:** Observa-se que muitos funcionários exercem múltiplas funções simultaneamente, como "monitora/merendeira" e "auxiliar de serviços gerais/bibliotecária". Isso pode impactar negativamente na qualidade do serviço prestado, pois essas funções exigem habilidades e atenções distintas.
3. **Déficit de profissionais em áreas estratégicas:** Embora haja presença de cuidadores e monitores, há carência de psicólogos, assistentes sociais e psicopedagogos nas escolas, o que compromete o suporte integral aos alunos.



Além disso, há pouca menção a profissionais de tecnologia para suporte técnico e manutenção de equipamentos, algo crucial para a modernização do ensino.

4. **Distribuição questionável da equipe gestora:** Algumas escolas de pequeno porte compartilham direção e coordenação com unidades maiores, o que pode dificultar um acompanhamento mais próximo e personalizado da gestão escolar.

5. **Falta de equilíbrio entre efetivos e contratados:** Em algumas unidades, há uma alta dependência de funcionários contratados, como na Escola Municipal Sebastiana Brandão, onde a maior parte da equipe de apoio não é efetiva. Isso pode gerar instabilidade na gestão e afetar a continuidade dos serviços.

1.4 Recomendações e observações finais sobre o quadro de pessoal das escolas

Há a necessidade de:

- **Ampliar o quadro de profissionais especializados:** A inclusão de psicólogos, assistentes sociais e psicopedagogos pode contribuir significativamente para a melhoria do atendimento aos estudantes. É necessário também contratar um neuropsicólogo para o fechamento dos testes dos estudantes neurodivergentes e também um fonoaudiólogo com carga horária ao menos de 30 horas.
- **Reavaliação das cargas de trabalho e funções acumuladas:** O acúmulo de funções deve ser minimizado para garantir que cada profissional desempenhe sua atividade de forma eficaz.
- **Revisão da distribuição de recursos humanos:** Algumas escolas necessitam de reforço na equipe de apoio, especialmente em relação a limpeza, segurança e secretaria.
- **Maior investimento na efetivação de profissionais:** A dependência excessiva de contratados pode gerar instabilidade administrativa. Buscar estratégias para aumentar o número de servidores efetivos pode garantir maior segurança na gestão da educação municipal.



Em resumo, o quadro de funcionários da rede municipal de Ibitiara apresenta avanços importantes, mas ainda há desafios estruturais que precisam ser resolvidos para garantir um funcionamento mais eficiente e equitativo das escolas.

2.0 UM POUCO SOBRE OS CONSELHOS MUNICIPAIS

Os Conselhos de Educação desempenham um papel fundamental na gestão democrática e na garantia da qualidade do ensino, atuando como instâncias de participação, controle social e formulação de políticas educacionais. Sua presença na SEMEC tem fortalecido a transparência e a corresponsabilidade na construção de uma educação mais equitativa e eficiente. Aqui está a configuração dos conselhos atuais:

CONSELHO	VIGÊNCIA	PRESIDENTE E VICE PRESIDENTE
Conselho Municipal Educação (CME)	2022 a 2024	Presidente: Adriana Rocha de Oliveira Vice-Presidente: Bárbara Letícia dos Santos Menezes
Conselho Municipal Alimentação Escolar (CAE)	2023 a 2027	Presidente: Valdiza dos Santos Silva Vice-presidente: Monalisa Menezes Matos
Conselho Municipal de Acompanhamento e Controle Social do Fundo nacional de Desenvolvimento da Educação Básica e de Valorização dos Profissionais da Educação (CAC/S/FUNBEB)	2023 a 2026	Presidente: Júlia Rita de Souza Neta Vice-presidente: Ricardo de Oliveira
Conselho Municipal Política Cultural	2024 a 2026	Presidente: Ataidés Miguel da Silva Vice-presidente: Rayane Santos de Souza

Todos os conselhos contam com a disponibilização da Casa dos Conselhos, Rua Bela Vista, s/n. CEP 46700-000, - que era o endereço da antiga secretaria de educação - no centro da cidade. É espaço dedicado às reuniões e atividades. Essa iniciativa visa oferecer um ambiente estruturado para que os membros possam se reunir, discutir e deliberar sobre temas essenciais para a rede municipal de ensino.

Além disso, compreendendo a necessidade de ampliar a participação e garantir que todos os representantes tenham condições de exercer suas funções com autonomia, a



SEMEC, em 2025, também disponibilizou transporte para os membros dos conselhos. Essa ação possibilitou maior inclusão e envolvimento dos participantes, especialmente daqueles que residem em localidades mais distantes, pois garantimos que suas vozes fossem ouvidas nos debates e deliberações. O apoio da SEMEC aos Conselhos de Educação reflete o compromisso com uma educação pública de qualidade, pautada na transparência, no diálogo e na construção coletiva de soluções para os desafios educacionais do município. Fortalecer essas instâncias é essencial para garantir que a educação continue avançando, sempre alinhada às necessidades e expectativas da comunidade escolar.

2.1 Recomendações e observações finais sobre os conselhos

Há a necessidade de manter aberta a Casa dos Conselhos nos anos subsequentes para garantir a continuidade dos trabalhos dos conselhos municipais, proporcionando um espaço adequado para reuniões, formações e deliberações. Esse ambiente estruturado fortalece a participação dos membros e contribui para a efetivação das políticas educacionais de forma democrática e transparente.

Além disso, é fundamental assegurar a manutenção e ampliação do suporte logístico, incluindo transporte para os conselheiros, especialmente aqueles que residem em áreas mais distantes. Esse apoio facilita o engajamento de todos os segmentos da comunidade escolar, promovendo uma maior representatividade e efetividade nas decisões tomadas.

Outro ponto relevante é a necessidade de capacitação contínua dos membros dos conselhos, ainda que o Conselho de Educação e CACS FUNDEB a partir de seus presidentes e vice presidentes tenham formação online pela UNCME, é necessária a oferta de formações periódicas sobre legislação educacional, gestão de recursos e acompanhamento de políticas públicas contribuirá para que os conselheiros desempenhem suas funções com mais autonomia e conhecimento técnico, garantindo maior impacto positivo nas ações desenvolvidas.

Com as demandas, na transição para 2026 ainda há uma necessidade de empossar os membros eleitos do Conselho Municipal de Esportes logo no início do ano, que



atualmente aguardam essa etapa, a fim de fortalecer a participação social e a gestão democrática do esporte em nosso município. Essa medida contribuirá para a implementação de políticas mais inclusivas e eficazes, promovendo o desenvolvimento do esporte local de forma organizada e participativa. Por fim, recomenda-se o fortalecimento do diálogo entre os conselhos, a SEMEC e demais órgãos da administração municipal, assegurando que as demandas e deliberações sejam devidamente consideradas e implementadas. A valorização dos conselhos e de seu papel estratégico na educação é essencial para a construção de uma gestão participativa, democrática e voltada para a melhoria contínua do ensino no município.

4.0 SOBRE ESTRUTURA DAS ESCOLAS

Foram desenvolvidas algumas ações para qualificar o trabalho das escolas, abrangendo melhorias estruturais e a aquisição de bens para aprimorar a qualidade do ensino e das condições de trabalho.

Reforma e pequenos reparos em escolas

LOCAL	OBRA
Sede	Reparos da Escola Prof M ^a Marcolina Xavier.
Sede	Reforma da Escola Maria Marcolina Xavier
Sede	Construção de três cisternas na Creche Municipal na parceria de....
Sede	Construção de três cisternas no Colégio Maria Eulice na parceria de....
Caldeirão	Pequenos reparos da Escola, como por exemplo, pintura.
Bela Vista	Reforma do Prédio escolar
Lagoa de Cima	Reforma da Escola
Lagoa do Dionísio	Reforma da Escola Sebastiana Brandão Pereira
Lagoa do Dionísio	Pequenos reparos da Escola José Pereira de Araújo, como por exemplo, pintura.



Aquisição de bens diversos

Fizemos a aquisição de alguns bens é fundamental para o aprimoramento das condições de ensino, aprendizado e bem-estar nas instituições de ensino e demais espaços públicos. Itens como computadores, tablets, data shows, brinquedos para recreação, veículos de transporte, móveis adequados para estudantes, e utensílios para a cozinha, desempenham papéis essenciais na modernização das práticas educacionais e no suporte às atividades cotidianas. Além disso, a aquisição de materiais de expediente e infraestrutura de qualidade, como filtros de água e quadros brancos, contribui para a criação de um ambiente mais funcional, seguro e acolhedor, que favorece o desenvolvimento integral de alunos e servidores, foi com esse entendimento que adquirimos todos esses bens e entendemos que é preciso muito mais para um atendimento melhor e mais eficaz.

Lista de bens adquiridos:

PRODUTO: COMPUTADOR-

Junho 2025

Escola / Localidade	Quantidade
Escola Maria Marcolina	05
Escola Maria Eulice	04
Escola Lúcia Rosa	01 notebook + 02
Escola Florentino	01
Escola Tanquinho	01
Escola Escola Manoel dos Santos	02
Escola de Vila Nova	01
Escola José Pereira de Araújo	01
TOTAL	1 PC + 17 COMP.



PRODUTO: AR CONDICIONADO

Escola / Localidade	Quantidade de armários
Escola Maria Marcolina Xavier	06
Escola Maria Eulice	06
Escola Lúcia Rosa	10
Escola Taina dos Santos Rodrigues	08
Escola Sebastiana	04
Escola Manoel P. de Oliveira	04
Escola Manoel dos Santos	06
José Pereira de Araújo	06
TOTAL	50

PRODUTO: ARMÁRIOS

Escola / Localidade	Quantidade de armários
Maria Marcolina Xavier (SEDE)	03
Maria Eulice (SEDE)	03
Lúcia Rosa (BELA VISTA)	03
Taina dos Santos Rodrigues (MOCAMBO)	02
Sebastiana (LAGOA)	01
Manoel P. de Oliveira (OLHOS D'AGUA DO SECO)	01
Tanquinho	01
Escola Manoel dos Santos (CALDEIRÃO)	03
Escola de Vila Nova	01
José Pereira de Araújo (LAGOA)	02
TOTAL	20

PRODUTO: TABLET 1ª ENTREGA EM ABRIL 2025

Escola / Localidade	Quantidade
Maria Eulice	08
Lúcia Rosa	07
Escola Manoel dos Santos	10
José Pereira de Araújo	08
TOTAL	33



Secretaria Municipal de Educação, Cultura, Esporte e Lazer.

CNPJ – 13.781.828/0001-76 Rua Bela Vista, s/n. CEP46700 -000 – Ibitiara – BA.

Fone: (0xx77)3647-2235/2406 – Fax: (0xx77) 3647-2151



PRODUTO: DATA SHOW ENTREGA EM ABRIL 2025

Escola / Localidade	Quantidade
FLORENTINO DE OLIVEIRA	01

PRODUTO: TABLET - R\$: 1.500,00 -

Escola / Localidade	Quantidade
Maria Marcolina Xavier	10
Maria Eulice	04
Lúcia Rosa	03
Taina dos Santos Rodrigues	10
Manoel P. de Oliveira	08
Tanquinho	03
Escola Manoel dos Santos	02
Escola de Vila Nova	05
José Pereira de Araújo	02
TOTAL	48

PRODUTO: MAUSE

Unidade Escolar	Quantidade de Mouses Ópticos
Colégio Maria Eulice de M. Porto	08
Escola Maria Marcolina Xavier	07
Escola José Pereira de Araújo	08
Escola Manoel Pedro de Oliveira	03
Escola Sebastiana Brandão Pereira	05
Total	31



PRODUTO: MESAS E CADEIRAS

ESCOLA / LOCALIDADE	COR DA MOBÍLIA				
	Amarela	Laranja	Vermelha	Verde	Azul
Creche Vanderleide	28	04			
Maria Marcolina Xavier				28	07
Lúcia Rosa				12	
Tainá dos Santos Rodrigues	13				15
Manoel P. de Oliveira					20
Escola Manoel dos Santos					
Escola de Vila Nova		20			
Escola Florentino	11			10	
Escola Joana Angélica					18
José Pereira de Araújo				24	30
TOTAL					240

É fundamental destacar que mais de 90% das escolas necessitam de melhorias urgentes em sua infraestrutura, pois grande parte dos espaços utilizados atualmente não oferece condições adequadas para garantir a qualidade do ensino. Investir na reestruturação desses ambientes é essencial para proporcionar um aprendizado mais eficiente e confortável para alunos e professores. Diante desse quadro segue as recomendações.

4.0 0 Observações e recomendações finais

Diante da necessidade de qualificar o ambiente escolar e proporcionar melhores condições de ensino e aprendizagem, destacam-se as seguintes observações e recomendações para investimentos em infraestrutura e aquisição de bens:

1. Infraestrutura Física

- Realização de reformas em unidades escolares que apresentam desgastes estruturais, garantindo segurança e acessibilidade para todos os estudantes e servidores.
- Melhorias na rede elétrica para suportar equipamentos tecnológicos e garantir iluminação e climatização adequada nas salas de aula e demais espaços escolares.



- Ampliação e adequação de espaços destinados a bibliotecas, laboratórios, refeitórios (aonde tem) e áreas de convivência.
- Construção e manutenção de banheiros acessíveis, garantindo dignidade para todos os alunos e profissionais da educação.
- Instalação de sistemas de ventilação ou climatização para proporcionar maior conforto térmico dentro das salas de aula, pois as altas temperaturas tem feito vários estudantes da rede passarem mal.

2. Aquisição de Computadores e Equipamentos Tecnológicos

- Continuar fornecendo computadores para salas de aula, setores administrativos e laboratórios de informática, garantindo acesso às ferramentas digitais.
- Implantação de internet de qualidade para uso pedagógico e administrativo.
- Aquisição de lousas digitais para modernizar e facilitar o acesso aos conteúdos durante os processos de ensino e aprendizagem.

3. Mobiliário Escolar

- Continuar com a substituição de carteiras e cadeiras danificadas por modelos mais novos e adequados ao tamanho dos estudantes;
- Garantir a aquisição de mesas e cadeiras para professores e equipe administrativa.
- Expansão do número de armários e estantes para armazenamento adequado de materiais didáticos e equipamentos.
- Adquirir e implementar mobiliário adequado para bibliotecas e salas de leitura, incentivando o hábito da leitura entre os alunos.

Essas ações são fundamentais e urgentes para garantir um ambiente escolar mais adequado, seguro e propício ao aprendizado, além de valorizar o trabalho dos nossos profissionais da educação e melhorar o desempenho dos estudantes.



5.0 SOBRE VALORIZAÇÃO DOS PROFISSIONAIS DA EDUCAÇÃO

O município garantiu o pagamento da mudança de nível para 32 profissionais.

Além de ser um compromisso com a legislação, essa medida reflete o esforço da gestão municipal em promover uma educação de qualidade, uma vez que a valorização de nossos professores impacta diretamente na motivação e no desempenho dos educadores em sala de aula. Contudo, é essencial que haja um planejamento contínuo para manter a regularidade desses direitos e evitar novos acúmulos de demandas.

Foram **cedidas 47 licenças-prêmio**, isso representa um avanço significativo no reconhecimento dos direitos dos servidores da educação municipal. Essa medida atende a uma demanda reprimida e demonstra o compromisso da gestão com a valorização dos profissionais, garantindo que possam usufruir de um direito adquirido após anos de dedicação ao serviço público. Além do impacto positivo na motivação dos servidores, a liberação dessas licenças também exigiu um planejamento estratégico para evitar prejuízos ao funcionamento das escolas, garantindo que as substituições necessárias sejam feitas de forma eficiente. É fundamental que esse processo continue sendo realizado com transparência e organização, assegurando que todos os profissionais que têm direito à licença possam usufruí-la dentro de um cronograma bem estruturado.

Houve, também, a concessão de 81 atestados médicos ao longo do período. Isso reflete tanto a necessidade de cuidados com a saúde dos servidores quanto os desafios enfrentados pela gestão para manter o funcionamento regular das unidades escolares. Esse número evidencia a importância de políticas de promoção da saúde no ambiente de trabalho, prevenindo o adoecimento dos profissionais por meio de ações como acompanhamento médico, ergonomia, suporte psicológico e programas de bem-estar. Vale enfatizar aqui que houve a implementação do PAPSE - Plano de Atendimento Psicológico aos Servidores Efetivos - com a parceria de um psicólogo para atendimento aos profissionais efetivos da educação até o mês de novembro de 2025.

5.1 Observações e recomendações finais



A alta demanda por afastamentos médicos reforça a necessidade de um planejamento eficaz por parte de nossa secretaria para substituições temporárias, evitando prejuízos ao andamento das atividades escolares. Devemos seguir acompanhando esses dados para entender melhor as causas e buscar soluções que equilibrem o direito dos servidores ao cuidado com a saúde e a manutenção da qualidade do ensino na rede municipal e dar continuidade ao PAPSE em 2026.

7.0 SETOR DE ESPORTES

Nosso setor de esportes conta com dois profissionais, um coordenador, Sandro de Oliveira Araújo e um diretor de esporte, Alonso Oliveira Filho. as principais ações realizadas foram:

AÇÃO	DETALHES
Suporte para Eventos Esportivos	2º Campeonato de Futsal de Olhos D'Água do Seco Evento esportivo da Escola Maria Marcolina Xavier (Sede) Festival da Escola Manoel Santos (Caldeirão) Copinha Surubim de Fut 7 Campeonato de Lagoa de Dentro de Fut 7 Festival de Futebol em Ibitiara Campeonato de veteranos do Mocambo Apoio a equipe de Lagoa do Dionisio na copa 14 de maio Festival da Escola Taina Rodrigues Apoio aos adolescentes na peneira da Inter de Limeira no Mocambo Festival do Terceirão do Mocambo – bolas e troféus Festival sub 15 troféus e medalhas Festival de Fut 7 do Capão – bolas e redes Festival da escola de Lagoinha – bolas, troféus e medalhas; Jogos escolares da Escola José Pereira



Secretaria Municipal de Educação, Cultura, Esporte e Lazer.

CNPJ – 13.781.828/0001-76 Rua Bela Vista, s/n. CEP 46700 -000 – Ibitiara – BA.

Fone: (0xx77)3647-2235/2406 – Fax: (0xx77) 3647-2151



	Apoio aos metres de capoeira para evento em Nossa senhora de Livramento
	Apoio aos metres de capoeira para evento em Boquira
	Apoio aos metres de capoeira para evento em Macaúbas
Participação no Projeto 1ª Infância - Educação Infantil	Escola Municipal de Santa Quitéria
Competições	Participação na Copa 02 de julho
	Competição de jiu-jitsu em Salvador
	Competição de jiu-jitsu em Piatã
	Competição de jiu-jitsu em Irecê
Infraestrutura Esportiva	Processo de licitação do Estádio de futebol
	Recuperação de quadras poliesportivas (Vila Nova, Mocambo e Olhos D'água do Seco)
	Refletores de Led para as quadras de Aguada, Mocambo, Caimbongo e Vila Nova;
	Iluminação de led para o campo da Capoeira;
	Construção de quadra poliesportiva na comunidade de Santa Quitéria
	Construção de campos de futebol na comunidade de Pau Ferro
	Limpeza de vários Campos de futebol
	Aluguel do Estádio Gilmar Santos
	Construção do Campo de Fut 7 em lagoa do Dionísio
Bicicletada de Caimbongo	Apoio total

Durante o ano foram distribuídas pela diretoria de esporte diversos materiais de apoios para os eventos esportivos:

ITEM	QUANTIDADE
Bolas de Campo	79 unidades



Bolas de Futsal	86 unidades
Bolas de Handebol	16 unidades
Bolas de Voleibol	13 unidades
Medalhas	360 unidades
Redes de Futebol	09 pares
Redes de Futsal	10 pares
Uniformes completos	05 kits
Coletes	22 unidades
Troféus Grandes	13 unidades
Troféus Médios	13 unidades
Troféus Pequenos	60 unidades
Apitos	15 unidades
Bombas	08 unidades
Kits para árbitro (bandeiras, cartões e apito)	02 kits

A análise de nossas ações da Diretoria de Esportes deve considerar tanto os avanços quanto os desafios e lacunas a serem aprimoradas.

Pontos Positivos:

1. Promoção e incentivo ao esporte local – A realização do 1º Campeonato de Futsal de

Olhos D'água do Seco e do 1º Festival de Futsal de Lagoa do Dionísio demonstra um esforço em descentralizar o esporte, levando oportunidades para diferentes comunidades do município. Além disso, eventos esportivos dentro das escolas incentivam a cultura esportiva entre os alunos.

2. Fomento ao esporte na infância – A inclusão do esporte no projeto 1ª Infância - Educação Infantil, abrangendo escolas como a Maria Sebastiana Brandão, Creche Wanderleide Cavalcante e outras, reforça a importância da prática esportiva desde cedo, o que pode impactar positivamente no desenvolvimento motor, social e emocional das crianças.



3. **Apoio material e estrutural** – A distribuição de materiais esportivos ao longo do ano é essencial para viabilizar as competições e incentivar a participação de atletas de diferentes categorias.

Desafios e pontos a melhorar:

1. **Falta de um planejamento contínuo e estruturado** – As ações ainda são pontuais e dispersas, sendo necessário um **planejamento estratégico** de longo prazo que garanta a continuidade das iniciativas e amplie o impacto esportivo na rede municipal.

2. **Ausência de competições intermunicipais** – Embora haja participação na **Copinha 02 de julho**, devemos promover um maior incentivo à participação de atletas locais em competições regionais, para aumentar a visibilidade dos talentos esportivos de nosso município.

3. **Infraestrutura esportiva limitada** – muitas escolas ainda não contam com um espaço adequado para realização de atividades esportivas

4. **Baixa inclusão de modalidades diversas** – As ações estão muito focadas no futsal e futebol de campo, enquanto outras modalidades como atletismo, basquete e handebol devem ser incentivadas, para diversificar as oportunidades esportivas para os alunos.

5. **Falta de esportes voltado para o público da terceira idade** – As ações estão muito focadas ainda no público juvenil, deixando de fora as atividades para os idosos de nosso município

7.0 Recomendações e observações finais

Muitos passos devemos galgar ainda para que possamos fortalecer nossas ações na área do esporte e lazer em nosso município: Criar um **calendário esportivo municipal** para garantir a regularidade dos eventos e competições, ampliar parcerias com outras cidades e entidades esportivas para permitir maior participação dos atletas locais em torneios regionais, investir na manutenção e ampliação da infraestrutura esportiva das escolas e comunidades, diversificar as modalidades esportivas para contemplar



diferentes interesses e habilidades dos alunos e incluir práticas esportivas voltadas para o público da terceira idade.

Em resumo, a Diretoria de Esportes da SEMEC tem mostrado avanços importantes no incentivo ao esporte, mas ainda há desafios estruturais que precisam ser superados para que as ações sejam mais abrangentes e sustentáveis. Outro passo importante de ser iniciado em 2026 seria uma aproximação maior da diretoria de esportes com os professores de educação física da rede, ampliando as oportunidades de ações conjuntas dentro do currículo escolar, para além dos eventos proporcionados.



Peneira da Inter de Limeira, campo do Mocambo
Coordenador de Esporte Sandro de Oliveira Araújo -
Vice Prefeito Samuel Novaes da Silva
Diretor de Esporte Alonso Filho - Vereador Joilson
Lopes



Aletas selecionados pelo olheiro Guina - José
Lucas – Posto Araújo. João Artur – Lagoa do
Dionísio - Miguel – Ibitiara



Seleção de Ibitiara sub 15 – Copa 02 de julho – Estádio de Ibotirama



Secretaria Municipal de Educação, Cultura, Esporte e Lazer.



CNPJ – 13.781.828/0001-76 Rua Bela Vista, s/n. CEP46700 -000 – Ibitiara – BA.
Fone: (0xx77)3647-2235/2406 – Fax: (0xx77) 3647-2151



Final do 2º Campeonato de Futsal de Olhos D'água do seco
Coordenador de Esporte – Sandro de Oliveira Araújo Prefeito – Wilson dos Santos Souza
Diretor de esporte – Alonso Oliveira Filho



Semifinal do 2º campeonato de futsal de Olhos D'água do seco, Estiva x Lagoa do Dionísio



Bicicletada e Caminhada da Amizade



Bicicletada e Caminhada da Amizade



Bicicletada e Caminhada da Amizade



PREFEITURA MUNICIPAL DE IBITIARA – BA
Secretaria Municipal de Educação, Cultura, Esporte e Lazer.
CNPJ – 13.781.828/0001-76 Rua Bela Vista, s/n. CEP 46700-000 – Ibitiara – BA.



Campeonato de Fut 7 – Lagoa de Dentro –
Comissão Organizadora



Festival de Futsal da Escola Manoel dos Santos
– Caldeirão



Copinha Surubim de Fut 7



Festival de futsal da Escola do Pau D'Arco

8.0 SETOR DE NUTRIÇÃO

O setor de nutrição conta com a seguinte equipe técnica:

- Lorrane Oliveira de Araújo: Nutricionista Responsável Técnica pela Alimentação Escolar – Rede Municipal de Ensino
- Gustavo Rocha: Coordenador do Setor de Divisão da Merenda Escolar Logística e Distribuição, e
- Clevison Amorim: Motorista Responsável pela Entrega e Apoio Logístico

2. PRINCIPAIS AÇÕES E REALIZAÇÕES

2.1. Aquisição e Distribuição da Merenda Escolar



- Realização de compras mensais de gêneros alimentícios, garantindo abastecimento contínuo para todas as unidades escolares da rede municipal.
- Distribuição sistematizada, assegurando que 100% das escolas recebessem os itens necessários para execução dos cardápios planejados.

2.2. Processo de Chamada Pública

- Execução do processo de Chamada Pública 2025, assegurando transparência e legalidade na aquisição de produtos oriundos da Agricultura Familiar.
- Divulgação, recebimento de propostas, análise de documentação e efetivação dos contratos.

2.3. Aquisição de Produtos da Agricultura Familiar

- Priorização dos fornecedores locais, fortalecendo a economia do município.
- Compra de alimentos frescos, como hortifrutis, raízes, polpas e derivados, garantindo maior qualidade nutricional e respeito às diretrizes do PNAE.

2.4. Acompanhamento de Crianças com Necessidades Alimentares Específicas

- Rastreamento e monitoramento de estudantes diagnosticados com:
- Alergias alimentares
- Intolerâncias
- Patologias que requerem dietas diferenciadas
- Elaboração de protocolos individuais e orientação às escolas para preparo seguro das refeições.

2.5. Alimentação Escolar para EJA

- Organização, montagem e entrega de kits alimentares exclusivos para estudantes da Educação de Jovens, Adultos e Idosos.
- Registro e acompanhamento constante para garantir que todos os alunos fossem atendidos adequadamente.

2.6. Monitoramento da Rede Alimentar Municipal

- Supervisão contínua de todas as etapas da alimentação escolar, incluindo:
- Armazenamento
- Conservação
- Higiene
- Preparação



- Distribuição das refeições

2.7. Visitas Técnicas às Escolas

- Realização de visitas para:
- Verificar o cumprimento do cardápio oficial do município.
- Avaliar as condições higiênico-sanitárias das cozinhas.
- Orientar manipuladoras de alimentos quanto às boas práticas de manipulação.

2.8. Reuniões Técnicas com Engenheiro Alimentar (contratar)

- Encontros com o engenheiro responsável para:
- Avaliar e propor melhorias estruturais nas cozinhas escolares.
- Implementar ajustes que reforcem segurança, ventilação, ergonomia e fluxos operacionais.

3. PLANEJAMENTO – 2026

3.1. Licitação e Chamada Pública 2026

- Desenvolvimento do planejamento anual, contemplando:
- Levantamento de demanda nutricional por escola.
- Estimativa de consumo de gêneros alimentícios.
- Preparação documental para Licitação e Chamada Pública.
- Estudos de fornecedores e ampliação da parceria com Agricultura Familiar.

4. PRESTAÇÃO DE CONTAS – 2025

(Espaço reservado para inclusão dos dados contábeis e quantitativos)

Empresas Fornecedoras

- EMPRESA GK – R\$34.400

Gêneros de carne vermelha, diferentes tipos de cortes.

- EMPRESA TMM – R\$273.464,11

Genêros alimentícios lácteos, secos e básicos.

- EMPRESA BAHIA CESTAS – R\$172.273,88

Fornecimento de itens alimentares complementares e cestas específicas.

- AGRICULTURA FAMILIAR – R302.456,60

Generos alimentícios perecíveis como queijo, frango e calabresa.



ANEXO1:





Desafios enfrentados em 2025:

1. **Problemas de logística no transporte:** o setor enfrentou dificuldades com a logística de distribuição dos alimentos, o que gerou atrasos e, por vezes, comprometimento na qualidade dos insumos entregues.
2. **Insuficiência de funcionários:** o quadro de funcionários do setor foi limitado, o que dificultou a supervisão e execução de todas as ações planejadas. Esse fator prejudicou o alcance de maior número de escolas e a regularidade nas visitas técnicas.
3. **Desobediência em relação ao cardápio:** Houve resistência em algumas escolas quanto à adesão total aos cardápios estabelecidos, o que impactou a padronização e a qualidade nutricional das refeições oferecidas.
4. **Limitações na agricultura familiar:** A agricultura familiar, embora importante para o fornecimento de alimentos frescos e locais, apresentou dificuldades em atender toda a demanda necessária para as escolas, em especial em volume e variedade de produtos.

8.1 Recomendações e observações finais para o setor de nutrição:



- Proposta para ampliar a oferta de refeições para o ensino de jovens e adultos, assegurando uma alimentação equilibrada e nutritiva;
- Implementar nas escolas com mais rigidez as regras da RDC nº8 de maio de 2020.
- Aumentar o acompanhamento de forma presencial do seguimento do cardápio.
- ○ Ampliar o quadro de funcionários para que os processos sejam realizados de modo mais eficiente;
- Compra/aquisição do transporte adequado para a logística da alimentação escolar, pois foi um ano conturbado nesse sentido, uma vez que a van que faz os transportes se encontra em estado sucateado, o que gerou vários problemas na entrega, durante todo o ano letivo.

Entretanto, em 2025, o setor de nutrição escolar de Ibitiara fez progressos significativos, com destaque para a implementação de um novo conceito de alimentação balanceada, visitas técnicas para assegurar a qualidade das cozinhas e a expansão do programa de alimentação para escolas de tempo integral. Além disso, realizou o acompanhamento nutricional de alunos com necessidades específicas. Contudo, desafios como problemas de logística e resistência ao cardápio nas escolas exigem atenção. O planejamento futuro inclui ampliar a oferta de refeições e melhorar o cumprimento das normas estabelecidas.

9.1 O SETOR DE CULTURA

O Setor de Cultura do município é composto por uma equipe reduzida, formada por apenas três funcionários: uma Diretora de Cultura e uma Assistente Administrativa e um de serviços gerais. Além disso, o setor conta com o apoio de uma assessoria externa, que auxilia na execução de projetos, na captação de recursos e na implementação das políticas culturais. Mesmo com uma estrutura enxuta, a equipe tem se dedicado a fortalecer as ações culturais, promovendo eventos, apoiando fazedores(as) de cultura e articulando parcerias para ampliar a oferta de atividades e consolidar o Sistema Municipal de Cultura.



Setor	Ações Realizadas
Ações na Cidade	<ul style="list-style-type: none">- Execução da comemoração do 07 de setembro; Audiência pública para apoio popular nas decisões sobre a PNAB 2025- Decoração do espaço do Forró na Praça- Confeção de enfeites e decoração das praças para os festejos juninos.- Escrita sobre os festejos juninos do município.- Divulgação cultural em redes sociais (textos, vídeos e fotos);- Foi criado um organograma de trabalho de forma coletiva;- Continuidade do mapeamento municipal;- Cadastramento dos fazedores(as) de cultura;
Ações junto ao Estado	<ul style="list-style-type: none">- Resposta ao questionário da SECULT sobre o Sistema de Cultura. - Atualização do cadastro da Biblioteca Municipal na Fundação Pedro Calmon.- Execução do edital de São João da Sufotur (Forró na Praça, quadrilha e shows de forró).- Apoio ao deslocamento de 4 grupos culturais (caretas e capoeira) para visitas a povoados e cidades vizinhas.
Execução de Projetos Federais	<ul style="list-style-type: none">- Acompanhamento da execução dos recursos da Política Nacional Aldir Blanc (PNAB).- Prestação de contas da Lei Paulo Gustavo (LPG) – 09 projetos selecionados.- Escutas públicas para definir a execução da PNAB 2025 no município.
Eventos e Participações	<ul style="list-style-type: none">- Participação no encontro de gestores de cultura em Seabra - Discussão sobre formação de gestores, conselhos, planos e fundos de cultura para adesão ao Sistema Nacional de Cultura (SNC). - Acompanhamento da execução da PNAB 2024 - Festivais culturais e oficinas diversas.

O Setor de Cultura demonstra um esforço contínuo para fortalecer a identidade cultural do município, promover eventos tradicionais e garantir o acesso a políticas públicas voltadas para a cultura. analisando as ações da cultura nos permite trazer alguns pontos positivos:

- Valorização da cultura local: ações como a confecção de enfeites para os festejos juninos, e o apoio a grupos culturais locais demonstram um compromisso com a tradição e o fortalecimento da cultura popular.



- Acompanhamento e monitoramento da execução dos recursos da Política Nacional Aldir Blanc (PNAB-2024) e a prestação de contas da Lei Paulo Gustavo (LPG 2023), bem como a participação em editais estaduais, mostra que o município tem se esforçado para captar recursos e fomentar a produção cultural.
- Mapeamento e organização do setor: o cadastramento dos fazedores(as) de cultura, a continuidade do mapeamento municipal e a criação de um organograma de trabalho coletivo são fundamentais para a estruturação das políticas culturais e para uma melhor gestão dos recursos.
- Eventos e articulação intermunicipal: a participação na FLIGÊ(Mucugê) FELISE e no encontro de gestores de cultura em Seabra, reforça a integração do município com outras cidades e amplia oportunidades para artistas locais.

Apesar dos pontos positivos, temos ainda desafios e pontos de atenção que necessitamos enfrenta-los:

- Equipe reduzida: com apenas três funcionários e uma assessoria externa, a execução das ações pode ficar comprometida, especialmente em períodos de maior demanda.
- Necessidade de equipar a diretoria com os seguintes equipamentos - notebook, câmera fotográfica, celular, projetor, caixa amplificadora, com e microfone - para a continuidade das ações frente aos fazedores de cultura e cobertura de eventos.
- Sustentabilidade dos projetos: embora haja um bom trabalho na captação de recursos, é necessário garantir a continuidade e a institucionalização dessas políticas, evitando que fiquem dependentes apenas de editais sazonais.
- Viabilização da casa de cultura a partir da PNAB 2025;

9.1 Recomendações e Orientações para o Setor de Cultura

Diante das ações realizadas e dos desafios enfrentados, é fundamental estabelecer diretrizes para fortalecer a cultura local e garantir uma gestão mais estruturada e eficiente. A seguir, destacamos recomendações estratégicas para aprimorar o setor: a criação da Secretaria Municipal de Cultura, Turismo e Lazer: atualmente, a Cultura está vinculada à Secretaria de Educação, o que pode limitar sua autonomia administrativa e



Secretaria Municipal de Educação, Cultura, Esporte e Lazer.

CNPJ – 13.781.828/0001-76 Rua Bela Vista, s/n. CEP 46700 -000 – Ibitiara – BA.

Fone: (0xx77)3647-2235/2406 – Fax: (0xx77) 3647-2151



orçamentária. Para fortalecer as políticas culturais, recomenda-se o **desmembramento do setor**, criando uma **Secretaria Municipal de Cultura, Turismo e Lazer**, que teria mais flexibilidade para captar recursos, estruturar projetos e articular ações intersetoriais.

Os Benefícios dessa mudança certamente serão muitos como por exemplo, Maior autonomia administrativa e financeira para executar projetos culturais e turísticos, ampliação das possibilidades de captação de recursos, incluindo editais específicos para turismo e lazer, fortalecimento da identidade cultural e do turismo local, com um planejamento estratégico próprio; integração das ações culturais com a promoção do turismo, potencializando a economia criativa do município.

Registros imagéticos: Festivais culturais e oficinas PNAB- 2024



PREFEITURA MUNICIPAL DE IBITIARA – BA

Secretaria Municipal de Educação, Cultura, Esporte e Lazer.
CNPJ – 13.781.828/0001-76 Rua Bela Vista, s/n. CEP 46700-000 – Ibitiara – BA.



SABERES E SABORES DE IBITIARA 6/6

DIA: 05 DE OUTUBRO / DOMINGO.
DAS 08:00 ÀS 17:00 HORAS.
LOCAL: PRAÇA DA FEIRA / LAGOA DO DIONÍSIO DE IBITIARA.

CULTIVAR CULTURA É MANTER VIVA A NOSSA HISTÓRIA.
VENHA VIVER ESSE MOMENTO COM A GENTE!!

Ibitiara Raízes e Cultura 3/6

Dia: 05/09 e 06/09 Sexta: 15:00 às 20:00 h.
Sábado: 08:00 às 19:00 h.
Local: Praça da Feira/ Mercadoão.

Durante a feira, você poderá apreciar e adquirir peças únicas produzidas artesanalmente em barro, resultado do talento e dedicação de artesãos e artesãs da nossa região. Cada obra carrega em si história, identidade e expressão cultural. Venha prestigiar, apoiar os artistas locais e se encantar com o poder transformador da arte popular!

1ª Feira Cultural 4/6

UM CALDEIRÃO DE RAÍZES VIVAS

DIA: 11 DE SETEMBRO / QUINTA FEIRA.
DAS 08:00 ÀS 12:00 HORAS.
LOCAL: PRAÇA DA FEIRA / CALDEIRÃO DE IBITIARA.

CULTIVAR CULTURA É MANTER VIVA A NOSSA HISTÓRIA.
VENHA VIVER ESSE MOMENTO COM A GENTE!!

Raízes Culturais de Mocambo 2/6

Dia: 29/08/2025.
Horário: Das 8:00 às 12:00 horas.
Local: Praça da Feira em Mocambo de Ibitiara.

Você é nosso convidado especial!

FEIRA CULTURAL DE OLHOS D'ÁGUA DO SECO 5/6

DIA: 15 DE SETEMBRO / SEGUNDA FEIRA.
DAS 08:00 ÀS 12:00 HORAS.
LOCAL: PRAÇA DA FEIRA / OLHOS D'ÁGUA DO SECO DE IBITIARA.

CULTIVAR CULTURA É MANTER VIVA A NOSSA HISTÓRIA.
VENHA VIVER ESSE MOMENTO COM A GENTE!!

OFICINA DE TEATRO 2/6

- Restam Apenas:
- 11 Vagas para meninas / 3 Vagas para meninos.
- Idade: 7 a 11 anos.
- Em caso de desistência ou não preenchimento das vagas para meninos, será incluído na lista de espera, com idade de 6, 12 e 13 anos.

INSCRIÇÕES ABERTAS
Informações e inscrições pelos contatos:



77 9149 8218 Secretaria de Cultura Ibitiara
77 9113 7815 Professora Mariana Fagundes



0



Secretaria Municipal de Educação, Cultura, Esporte e Lazer.

CNPJ – 13.781.828/0001-76 Rua Bela Vista, s/n. CEP46700 -000 – Ibitiara – BA.
Fone: (0xx77)3647-2235/2406 – Fax: (0xx77) 3647-2151



OFICINA DE DANÇA NA CIDADE DO OURO 3/6

NOS DIAS 29/09 A 28/10.
NOS HORÁRIOS: 17:00 às 19:00 h.
📍 ANTIGO EVILÁSIO.

FAÇA SUA INSCRIÇÃO ATRAVÉS:

📞 CULTURA: (77) 991403249
📞 SILVIO: (75) 992389715.

VEJA A SEGUIR ↓

OFICINA DE DANÇA NA TERCEIRA IDADE 5/6

NOS DIAS 05/08 A 27/09.
NOS HORÁRIOS: 17:00 às 19:00 h.
📍 ANTIGO EVILÁSIO.

FAÇA SUA INSCRIÇÃO ATRAVÉS:

📞 CULTURA: (77) 991403249.
📞 VIDA VITÓRIA: (77) 991036793.

VEJA A SEGUIR ↓

OFICINA DE CULINÁRIA TRADICIONAL DO MUNICÍPIO DE IBITIARA

NOS DIAS 27/08 A 28/08.
NOS HORÁRIOS: 13:00 às 16:00 h.
📍 ESCOLA MARIA MARCOLINA.

FAÇA SUA INSCRIÇÃO ATRAVÉS:

📞 CULTURA: (77) 991403249
📞 SOLIETE : (75) 99299715.

VEJA A SEGUIR ↓

PREPARE SUAS TRANÇAS 6/6

* PARA A OFICINA *
TRANÇISTA!!!

NOS DIAS 14/08 A 15/09.
NOS HORÁRIOS: 17:00 às 19:00 h.
📍 ANTIGO EVILÁSIO.

FAÇA SUA INSCRIÇÃO ATRAVÉS:

📞 CULTURA: (77) 991403249.
📞 NAILA: (77) 991410852.

VEJA A SEGUIR ↓

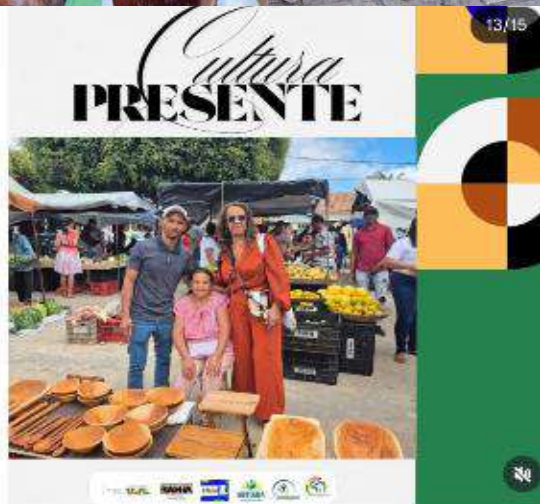




Secretaria Municipal de Educação, Cultura, Esporte e Lazer.

CNPJ – 13.781.828/0001-76 Rua Bela Vista, s/n. CEP46700 -000 – Ibitiara – BA.

Fone: (0xx77)3647-2235/2406 – Fax: (0xx77) 3647-2151







Secretaria Municipal de Educação, Cultura, Esporte e Lazer.

CNPJ – 13.781.828/0001-76 Rua Bela Vista, s/n. CEP46700 -000 – Ibitiara – BA.

Fone: (0xx77)3647-2235/2406 – Fax: (0xx77) 3647-2151



ESCUA PNAB 2024 – CO TRANSMISSÃO SIMULTÂNEA





10.0 SETOR PEDAGÓGICO

O setor pedagógico desempenha um papel essencial na promoção da qualidade da educação na Rede Municipal de Ensino, assegurando o desenvolvimento de práticas inovadoras e o acompanhamento das ações voltadas ao ensino e à aprendizagem. No decorrer desta gestão, buscamos fortalecer o apoio às escolas, investir na formação continuada dos professores e implementar estratégias que contribuam para uma educação mais inclusiva e significativa. O setor sofreu alteração em função da licença maternidade da secretária de educação, com o professor Reinaldo assumindo a secretaria interinamente a partir de julho de 2025. A direção pedagógica ficou sendo assumida no acúmulo das funções, com a realização de formação online e algumas presenciais no segundo semestre.

SETOR PEDAGÓGICO	
FUNÇÕES	SERVIDOR
Secretária de educação	Bibiane Goes
Diretor pedagógico	Reinaldo Vieira
Supervisor da educação infantil	Glauca Prado
Supervisor dos anos iniciais- Ensino fundamental	Celma Alves
Supervisor dos anos finais - Ensino fundamental	Tatiana Leite
Coordenador da EJAI	Waleska Gomes
Articuladora da Educação em Tempo Integral e Relações étnico-raciais	Jussandra Oliveira



A partir daqui passaremos a apresentar as principais iniciativas desenvolvidas, os desafios enfrentados e os avanços conquistados ao longo do período, reafirmando nosso compromisso com uma educação pública de excelência. Acreditamos que, por meio do trabalho coletivo, do planejamento estratégico e da escuta ativa das comunidades escolares, conseguimos impulsionar mudanças positivas que impactam diretamente o desempenho dos estudantes e o fortalecimento da rede municipal de ensino. A direção pedagógica foi articulada pelo Diretor Pedagógico Reinaldo Vieira.

10.1 Ações da diretoria pedagógica

- Planejamento, organização e monitoramento da Jornada Pedagógica 2025, retomando a avaliação dos indicadores raciais, avaliados por todas as escolas;
- Encontros formativos para - revisão de PIL E PPP, avaliação Sabe e Saeb, dimensões da gestão escolar;
- Formação específica de gestores e coordenadores para as relações étnico-racial ERER;
- Ressignificação da formação leitora a partir da implementação dos momentos culturais;**
- Reuniões de balanços pedagógicos no I e II trimestre letivo, contribuindo para que todas as escolas avaliassem seus percursos e revisassem seus planos de gestão.**
- Apoio no planejamento da Jornada Pedagógica da EJAI 2025;
- Organização do Plano SABE no regime de colaboração estadual - NTE 03 – Chapada Diamantina - Recomposição das aprendizagens, alfabetização;
- Apoio na organização dos calendários escolares/Portaria de Matrículas/Portaria da EJAI;
- Participação em encontros do regime de colaboração estadual - UNDIME_ Fóruns, Reuniões ampliadas com a UNDIME CHAPADA DIAMANTINA, NTE 03;
- Participação em Seminário Estadual da Educação Inclusiva;
- Realização de audiência do PME;
- Realização de escuta pública PNAB 2025
- Participação nas feiras culturais/oficinas da PNAB 2025;



- Acompanhamento nas escolas municipais;

10.2 Observações e recomendações finais da direção pedagógica

As recomendações foram indicadas por dimensão para facilitar a compreensão e os fluxos das atividades. Essa organização permite que cada aspecto receba a devida atenção, tornando mais claro o que precisa ser feito em cada área. Com essa abordagem, conseguimos otimizar recursos e garantir que todos estejam alinhados e engajados nas metas propostas. Desse modo, segue algumas recomendações e ações relevantes:

a) Planejamento Estratégico: Revisar e ou reelaborar o planejamento estratégico da SEME de modo a contemplar todas as ações, objetivos e metas alinhando-os com as diretrizes do PME para garantir que os esforços sejam direcionados e eficazes.

b) Avaliação e Monitoramento Contínuo: Implementar um sistema de monitoramento regular para avaliar o progresso das ações, especialmente em relação aos indicadores raciais e à eficácia das formações.

c) Integração das Ações: Garantir que os encontros formativos e a revisão do PIL e PPP sejam interligados, promovendo uma abordagem holística que inclua a diversidade étnico-racial em todas as discussões.

d) Fortalecimento da Formação: Ampliar as formações para gestores, coordenadores e educadores com foco nas dimensões da Gestão (Cebola da Roda) e em práticas inclusivas, abordando não apenas as relações étnico-raciais, mas também questões de gênero e diversidade.

e) Valorização da Cultura Local: Incentivar a ressignificação da formação leitora através de momentos culturais que reflitam a identidade local, promovendo a valorização das culturas quilombolas, por exemplo;

- Usar a biblioteca pública Professora Zelita como instrumento para ressignificar o trabalho de pesquisas e de leitura por diferentes propósitos na rede de ensino de Ibitiara;

f) Feedback e ajustes: Utilizar as reuniões de balanços pedagógicos para coletar feedback das escolas e ajustar as estratégias conforme necessário, garantindo que as ações atendam às necessidades reais dos educadores e alunos.



g) Colaboração e parcerias: Fortalecer as parcerias com instituições externas, como universidades (UNEB), Centros de formação de professores(Roda Educativa); Editora Conecta e ONGs, para enriquecer as formações e trazer novas perspectivas para a gestão escolar.

h) Promoção da Educação Inclusiva: Criar, via centro Multidisciplinar, uma equipe itinerante para melhor atender as especificidades de cada localidade e Aumentar a participação em eventos relacionados à educação inclusiva, garantindo que as práticas adotadas nas escolas sejam efetivas e respeitem as diversidades.

I) Acompanhamento das Aprendizagens e do trabalho em cada escola: Implementar métodos de avaliação contínua para monitorar a recomposição das aprendizagens e a alfabetização, ajustando as práticas pedagógicas conforme necessário; Retomar para ressignificar o trabalho de campo na perspectiva do trabalho colaborativo – **“Olhos de VER para os gestores”**; Instituir o comitê intersetorial para apoiar o trabalho, para além do pedagógico; Instituir o comitê de Alfabetização da rede de ensino e Instituir uma rede de articulação por área para melhor discutir e acompanhar o trabalho na rede de ensino.

j) Comunicação Eficaz: estabelecer canais de comunicação claros (para além dos grupos de *WhatsApp*) e eficazes entre a SEME e as escolas, garantindo que todos os envolvidos estejam informados sobre as diretrizes e ações propostas.

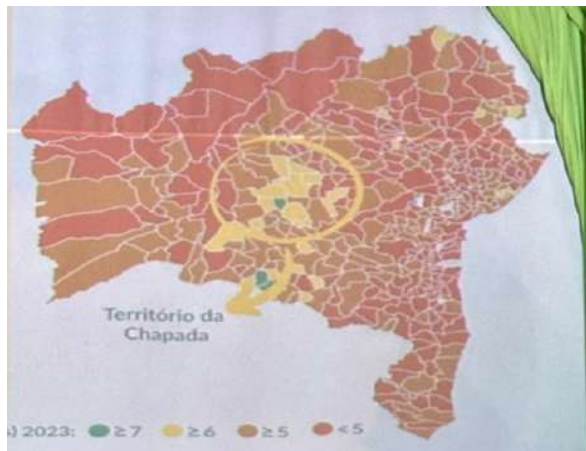




Secretaria Municipal de Educação, Cultura, Esporte e Lazer.



CNPJ – 13.781.828/0001-76 Rua Bela Vista, s/n. CEP46700 -000 – Ibitiara – BA.
Fone: (0xx77)3647-2235/2406 – Fax: (0xx77) 3647-2151





Secretaria Municipal de Educação, Cultura, Esporte e Lazer.

CNPJ – 13.781.828/0001-76 Rua Bela Vista, s/n. CEP46700 -000 – Ibitiara – BA.
Fone: (0xx77)3647-2235/2406 – Fax: (0xx77) 3647-2151





10.3 Ações da Educação Infantil:

Essa ordenação é feita pela servidora nomeada Gláucia Prado, ficando responsável pela supervisão da zona rural. As principais ações de êxito do ano letivo de 2025 estão contempladas no relato abaixo:

O trabalho em 2025 teve uma maior articulação em toda a rede, desde da grade do plano de ensino que passou a ser semestral e não mais trimestral até a institucionalização de dois projetos um com foco nas questões étnicos raciais e indígenas.

Os professores receberam o apoio da coordenadora geral da educação infantil na elaboração dos planos de ensino e rotinas, documentos esses que foi sendo ressignificado durante todo o ano.

Houve um maior alinhamento com a coordenadora da creche, realizamos diversos encontros para elaboração de plano de formação, pautas, diagnósticos de escrita e matemática, escritas de devolutivas coletivas e até estudos.

Foram realizados vários encontros online para apoiar os professores na zona rural em suas dúvidas e/ou dificuldades, bem como AC formativo e planejamentos de aulas.

Juntamente com a Secretária de educação houve a entrega de brinquedos (parque) para 03 escolas: Creche Wanderleide Cavalcante, Escola Sebastiana Brandão e Manoel dos Santos Oliveira. Um momento importante para o fortalecimento do trabalho com foco no brincar na educação infantil.